


[Home](#) >> [Case](#) >> [Oltre 100 mq](#)

Una casa con spazi meglio organizzati e due bagni in più

Un grande appartamento cittadino di oltre 150 mq è stato completamente ripensato per le esigenze di una famiglia con tre bambini piccoli. Del tutto nascosta alla vista, è stata ricavata anche una zona di servizio con lavanderia che può essere convertita in futuro in una quarta camera da letto con annesso servizio.

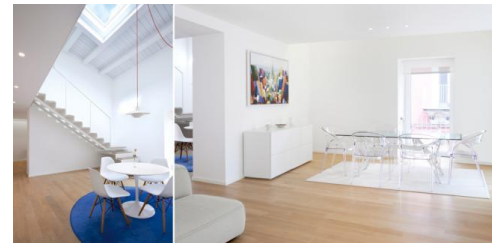
Publicato il 19/09/2016 | Aggiornato il 23/09/2016



Il progetto di ristrutturazione di questo appartamento è stato realizzato con un **budget contenuto e in tempi ridottissimi** (appena un mese di cantiere). Per prima cosa i progettisti sono intervenuti **ottimizzando la distribuzione degli ambienti interni**, oltre 150 metri quadrati su un unico livello, senza stravolgere la pianta esistente.

Sono stati **creati due bagni in più** rispetto all'esistente ed è stata **ridefinita la posizione della cucina**, che è stata spostata al centro del living. La **divisione tra cucina e soggiorno** è ottenuta attraverso **una parete stondata, ricoperta da geopietraflessibile**, un rivestimento duttile

Case



Tanto bianco e luce dall'alto per una casa più luminosa



Una casa formato famiglia: nuovo layout per gli interni anni '70

[Vedi tutti gli articoli di case](#)

Iscriviti alla newsletter

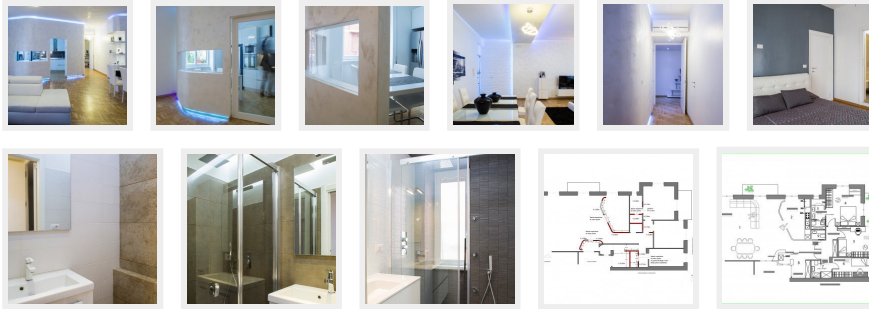
Iscriviti alla nostra newsletter. Riceverai una volta alla settimana una mail con i più significativi articoli del nostro sito divisi per categoria.

In edicola

caratterizzato da una grande resistenza meccanica, versatilità d'impiego e costi molto contenuti.

Dalla zona giorno, tramite un breve corridoio e un disimpegno, si raggiungono gli ambienti notte: una camera da letto padronale con bagno dedicato, le due stanze da letto per i tre figli, più una zona di servizio, con accesso tramite un'apertura a filoparete, che comprende un'altra camera e la lavanderia. Questa zona può essere convertita in futuro in un'ulteriore area notte con un quarto bagno annesso.

Clicca sulle immagini per vederle full screen



- La cucina presenta un ampio taglio orizzontale che permette la continuità visiva tra gli ambienti grazie al collegamento diretto al salone. Accanto alla cucina è presente una seconda parete stondata che nella intenzione originaria avrebbe dovuto ospitare uno studiolo/spogliatoio ma in fase di cantiere si è contratta fino a diventare un mobilio in muratura destinato a vasellame. • **Arredi zona giorno (sedie, tavolo, divano): Viccarbe**



In primo piano



Stufe e caminetti MCZ. Un fuoco che racconta storie. Ascoltate su "Fuoco Dentro"



Una casa più confortevole? Utilizza **pitture** formulate con 3M Glass Bubbles.



OKNOPLAST
Le Finestre di Design

Le finestre di Design ad alto risparmio energetico



Acquista una cucina Scavolini: il Forno a Vapore Electrolux è gratis! Solo fino al 15/11!



Lo guardi, Ti sente, Lo ami. Scopri il nuovo climatizzatore Mitsubishi Electric.



Il Design Naturale delle finestre in Legno Alluminio



Le Originali Bertolotto. Porte in stile classico, moderno o di design.



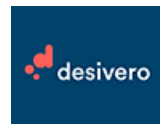
Fascino ipnotico e geometrie sinuose: **scopri la nuova serie in gres Swing di Ceramica Rondine.**



Il TOTAL LIVING BATHROOM del Gruppo Geromin rende il bagno la stanza più importante e confortevole della casa.



I piumini in vera piuma d'oca dal 1907.



Gli esperti di idraulica e condizionamento per la tua casa. Acquista la tua caldaia in 10 rate a tasso zero!



- La parete stondata è stata pensata per essere rivestita in geopietraflessibile, arenaria o calcarea, ma si presta, nell'intenzione dei designer, anche a essere dipinta a contrasto o negli stessi toni delle altre pareti. Per amplificare l'idea di leggerezza, i contorni orizzontali sono sottolineati da una striscia di luce a led Rgb. • **Rivestimento pietra flessibile:** Slate lite-stone veneer



- Il **blocco cucina** occupa la parete di fondo dell'ambiente in modo da ottimizzare lo spazio. Nonostante la pianta non sia regolare, in conseguenza della presenza della parete obliqua creata verso il soggiorno, è stato **ricavato un angolo pranzo con un tavolo rettangolare**. In soggiorno, un secondo tavolo più grande. • **Mobili ed elettrodomestici:** Cose da Bagno



- In soggiorno, una veletta a soffitto incornicia la zona destinata al pranzo con il tavolo grande. La superficie della parete di fondo sono caratterizzate da un motivo tridimensionale a onde, sottolineato da un'illuminazione a led Rgb; la stessa illuminazione è stata inserita anche in corrispondenza dei movimenti dei soffitti e delle pareti curvilinee.
 - Arredi (sedie, tavolo, divano): Viccarbe
 - Lampadario: Expo Luce
 - Rivestimento tridimensionale: Leroy Merlin



- Il corridoio che conduce alla zona notte costeggia la **parete in geopietraflexibile**. A sinistra, attraverso l'apertura a filomuro si accede agli spazi di servizio. La zona notte presenta meno variazioni rispetto alla planimetria originale, se si fa eccezione per lo spostamento dalla cucina che una volta era collocata in fondo alla casa, e alla disposizione dei servizi igienici, passati da uno a tre. • **Parquet:** CP parquet



- La camera da letto è organizzata come una suite, con bagno dedicato, rialzato rispetto al pavimento della camera e suddiviso in tre sezioni: una accoglie i sanitari, quella centrale il lavello e la terza la zona doccia.
 - **Porta scorrevole:** Eclipse



- Il bagno della zona giorno, creato in fase di ristrutturazione, ha l'affaccio diretto sul corridoio. Ricavato dal frazionamento del bagno esistente, è arredato in modo molto essenziale con wc e lavandino. • **Sanitari:** Ceramica Catalano • **Rubinerie:** Pains • **Lavabo e mobile contenitore:** Cose da Bagno • **Rivestimenti in gres:** Imola Ceramica

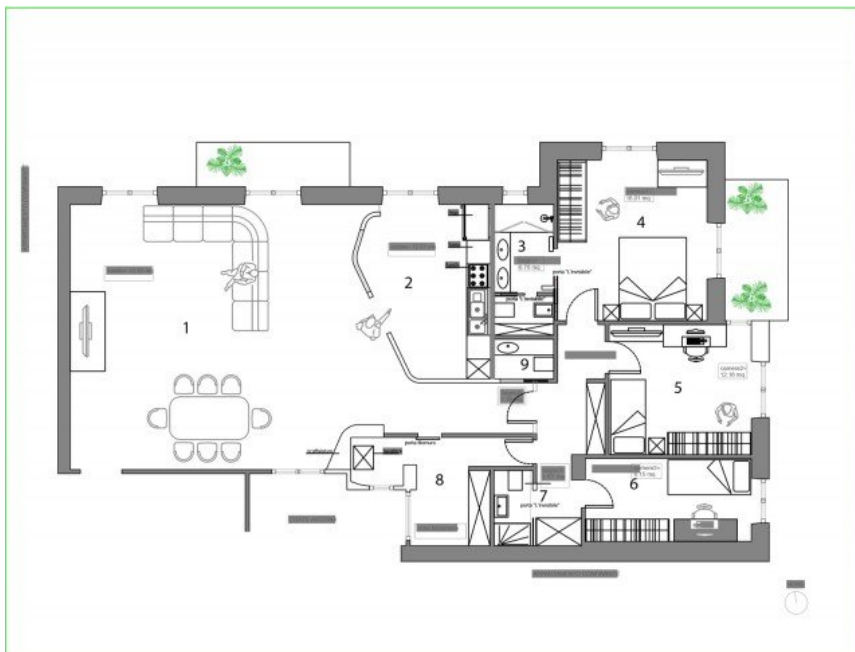


- Il bagno della camera ragazzi è dotato di un'ampia doccia. Una veletta a soffitto nasconde l'illuminazione a led e ospita il soffione a soffitto.
 - **Rivestimento pareti:** Wood di Imola Ceramica
 - **Forniture arredobagno:** Cose da Bagno

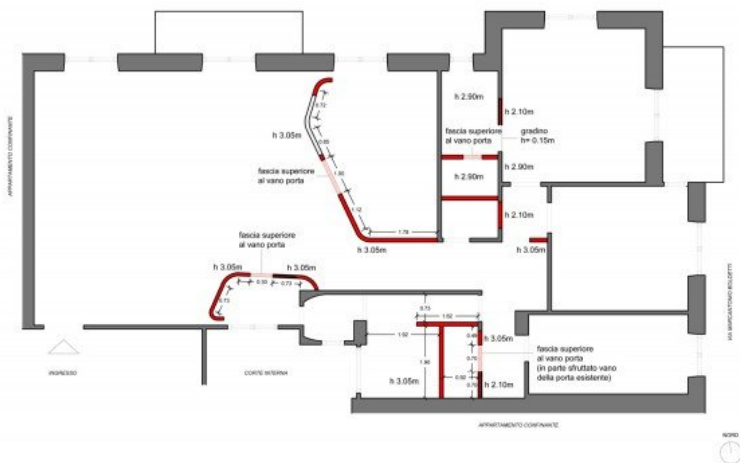


- Il bagno annesso alla camera da letto padronale è dotato di un'ampia cabina doccia vetrata, con sistema a cascata e idrogetti; la zona wc – bidet, schermata da una porta scorrevole, è dotata di scaldasalviette e rivestita in pietra. • **Rivestimenti in gres: Wood di Imola Ceramica**

La pianta del progetto



1 Soggiorno – 2 Cucina – 3 Bagno padronale – 4 Camera da letto matrimoniale – 5 Camera da letto – 6 – 7 – 8 Zona di servizio con lavanderia 9 – Bagno ospiti



Tramezzi costruiti ex novo: si nota nella zona giorno la parete stondata che separa la cucina dal soggiorno e quella che dal living conduce, tramite un'apertura invisibile, alla zona di servizio/lavanderia. Nella zona notte, il bagno di servizio è stato frazionato per creare due ambienti: quello dotato di finestra è stato trasformato nel servizio annesso alla camera da letto padronale, mentre la parte verso il corridoio è stata trasformata in un bagno per ospiti dotato di wc e lavamani. Infine, la terza camera da letto acquisisce un bagno a uso esclusivo grazie al frazionamento della zona di servizio.

Progetto a cura di Officina Leonardo, www.officinaleonardo.com

Foto: Luigi Filetici